

## **BREST**

### **Œuvres sur le territoire du quartier de Bellevue :**

#### **Œuvres sur l'espace public**

#### **Autres œuvres situées dans des lieux accessibles au public**

selon certaines modalités ou contraintes \*

Sources : Archives municipales et communautaires, Wiki Brest, Wikipedia, Bellevue (journal de quartier)  
autres sources mentionnées dans les pages

## Table des matières

Pyramide celtique.....	3
Fontaine de Kergoat.....	4
La Voile Orange.....	5
Médaille en mosaïque céramique.....	6
5 médaillons en mosaïque céramique.....	7
La roue et la flèche.....	8
Obélisque.....	9
Totem métallique.....	11
Module.....	12
Nord-West.....	13
Hommage à Armand Robin.....	14
Hommage à Mandela.....	15
Blast in Brest.....	16
La Penfeld au temps de la marine en bois.....	17
Sculptures sur billots de bois.....	18
Le village arc-en-ciel d'Hundertwasser.....	19
Brest (pont de Recouvrance).....	20
Brest vers 1865.....	21
Église Notre Dame du Bouguen.....	22
Chemin de croix.....	23
L'exode, le retour, le travail dans la paix.....	24
Christ en kersantite.....	25
Église Saint-Yves.....	26
Les transports collectifs brestois.....	27
Monts d'Arrée.....	28
2 fresques sauvages.....	29
Chapelle Saint Guénolé.....	30
Flammes.....	31
Porte Castelnau.....	32
Stèle Chateaubriand.....	33
Localisation des œuvres et ouvrages sur le territoire de Bellevue.....	34

CCQ Brest Bellevue  
Version initiale : octobre 2014  
Version actuelle : 2 mai 2015

## Pyramide celtique

**Henri-Georges Adam**

° 14 janvier 1904, Paris

† 27 août 1967, Perros-Guirec



**Localisation :** Bellevue, secteur de Quizac, [rue de Gascogne](#)

**Coordonnées GPS :** [48°24'23.6"N,4°31'03.6"W](#)

**Date de réalisation :** 1968

**Date de réception :** 14 octobre 1974

**Description technique :** sculpture non figurative pyramidale à base carrée en marbre de Carrare.

**Démarche artistique :** pas d'informations particulières.

**L'artiste :** de père bijoutier-orfèvre, Henri-Georges ADAM, après une formation d'horloger exerce la ciselure et la gravure dans l'atelier familial. Il se forme au dessin, s'oriente vers le dessin satirique et la caricature, devient peintre et dessinateur expressionniste. Il fréquente les surréalistes. Anarchiste, pacifiste et antimilitariste, il adhère à l'association des écrivains et artistes révolutionnaires. Il aborde la gravure et la sculpture en 1942. Il glisse vers l'abstraction. Sous l'impulsion de Gaston Diehl, il participe avec une quinzaine d'artistes à la création du mouvement artistique Le Salon de Mai en réaction au nazisme qui pourfend certains mouvements artistiques qu'il considère dégénéré. Georges Adam est rattaché au mouvement dit de l'Ecole de Paris. Il a également réalisé de nombreuses tapisseries.

On retrouve ses œuvres à Amsterdam, Washington, New-York. Il travaille aussi en France à Chantilly, La Flèche, Vichy, Saint-Brieuc notamment.

## Fontaine de Kergoat

**Bruno Lebel**

° 25 septembre 1933, Amiens

†



**Localisation :** Bellevue, secteur de Kergoat, [13 rue Duc d'Aumale](#)

**Coordonnées GPS :** [48°24'04.7"N, 4°30'19.1"W](#)

**Date de réalisation :** 1967

**Date de réception :** inaugurée le 29 avril 1968

**Description technique :** sculpture sur pierre représentant le développement de la vie

**Démarche artistique :**

Le thème qui a présidé à l'élaboration des motifs sculpturaux de la fontaine de Kergoat découle de l'intention de représenter le développement de la vie à la surface de notre planète, par strates superposées. Il n'était pas question de vouloir représenter toutes les espèces vivant sur notre terre, mais d'exprimer symboliquement les différents niveaux de développement de la vie, par quelques représentants de la faune et de la flore. Nous avons donc tout d'abord, le fond des mers avec les poissons et céphalopodes sculptés à la base des cuves de la fontaine. Ensuite, j'évoque la grève avec les animaux et les végétaux terrestres (chien, chat, hérisson...) puis le ciel avec les oiseaux. Dans la partie supérieure de la fontaine, j'ai sculpté une fusée spatiale avec des cosmonautes et un chien, que les Russes, à cette époque, venaient d'envoyer dans l'espace pour faire des relevés scientifiques. Puis plus haut, le soleil et les étoiles apparaissent.

Bruno LEBEL

Aujourd'hui, l'alimentation en eau de la fontaine n'est plus assurée.

**L'artiste :** Après des études aux Beaux-Arts de Paris, il obtient le Premier Grand prix de Rome de Sculpture en 1958. Suite à de nombreuses expositions à Rome et Paris, il expose à Madrid où il reçoit le premier grand prix de la Casa Velasquez en 1964. Rentré en France en 1966, il expérimente l'utilisation des résines polyester dans les arts plastiques et installe sa propre fonderie dans son nouvel atelier de la Chaussée-Tirancourt (60). Il réalise alors de nombreuses œuvres monumentales, très souvent en bronze, pour des établissements publics. En 1994, il est nommé directeur du Domaine de Samara (60), vaste parc archéologique et préhistorique. Parallèlement, il continue ses créations et expositions. Il est promu académicien de l'Académie des Sciences, Lettres et Arts d'Amiens. La dernière exposition a eu lieu en 2008 au Prieuré d'Airaines.

Souce : [www.galerie-mariedemange.com](http://www.galerie-mariedemange.com)

# La Voile Orange

**Noël Pasquier**

° 6 décembre 1941 à Alger

†



**Localisation** : groupe scolaire A. Dupouy, secteur de Kergoat, [6 rue Duc d'Aumale](#)

**Coordonnées GPS** : [48°24'03.7"N 4°30'28.7"W](#)

**Architecte** : MM. Auffret, Marzin et Freyssinet, architectes pour le groupe scolaire

**Date de réalisation** : 1972

**Date de réception** : 1973

**Description technique** : Panneau décoratif de 3,5m x 2,5m en lave émaillée anti gélive, poncée et traitée selon le procédé de poly-cuisson. Fixation : ciment colle, renforcé par des inserts invisibles.

**Démarche artistique** : L'artiste a placé cette œuvre sur le pignon sud de l'établissement scolaire. Le thème évoqué est celui des taches et reflets du soleil projetés sur une voile de bateau.

J'ai voulu traduire l'impression des couleurs chaudes du soleil. Par ailleurs, la forme élancée d'une voile de bateau me semble bien indiquée pour orner le grand pignon d'entrée de ce bâtiment et l'emplacement choisi permet à cette céramique d'être vue également de l'extérieur du groupe scolaire, contribuant ainsi à la décoration du quartier. La composition comprend des vides et des pleins, de graphismes contrastés et de masses très variées, le mur lui-même constituant le fond, pour intégrer la décoration. Les pièces de lave (matériau auto lavable et inaltérable) sont découpées à la scie à pierre. Des gravures dans l'émail font apparaître la lave naturelle. Les couleurs vont du cadmium orangé au rouge brique, en camaïeu (émaux), souligné par des accents noirs (oxydes) et quelques taches bleues.

Noël PASQUIER

**L'artiste** : à 18 ans, après toute son enfance et sa scolarité passée à Alger, il rejoint la Bretagne, terre maternelle, s'installe à Rennes et passe ses vacances à Brest.

Après une licence en histoire de l'art il poursuit ses études à l'École nationale des arts décoratifs et celle des beaux-arts de Paris. Il exprime son art sur une variété de supports impressionnante : toile, papier, marbre, bronze, lave émaillée, bois, textile. Il emploie de façon prépondérante la couleur bleue, bien que dans la Voile Orange, elle n'y soit présente que de façon discrète.

## Médaille en mosaïque céramique

**Claude Bignens**

° 1935 à St-Loup Pombables (Suisse)

† 1991



**Localisation :** école de Kerhallet, [31 rue de Vendée](#)

**Coordonnées GPS :** [48°24'08.2"N 4°30'56.0"W](#)

**Date de réalisation :** 1974

**Description technique :** médaille en mosaïque de céramique émaillée

**Démarche artistique :**

**L'artiste :** Claude Bignens est céramiste. Il a passé son enfance à Chavannes (Suisse) où son père était instituteur. Il a suivi le collège scientifique à Lausanne puis fait son apprentissage de céramiste à l'École suisse de céramique de Chavannes-près-Renens de 1953 à 1956. Il effectuera ensuite un perfectionnement dans cette école et réalisera la croix en céramique dans le Temple de Chavannes-Epenex. Il poursuivra sa carrière en France et réalisera une quinzaine d'œuvres pour des bâtiments scolaires et la Maison de la culture de Brest (connu sous le nom de Palais des arts et de la culture puis Quartz).

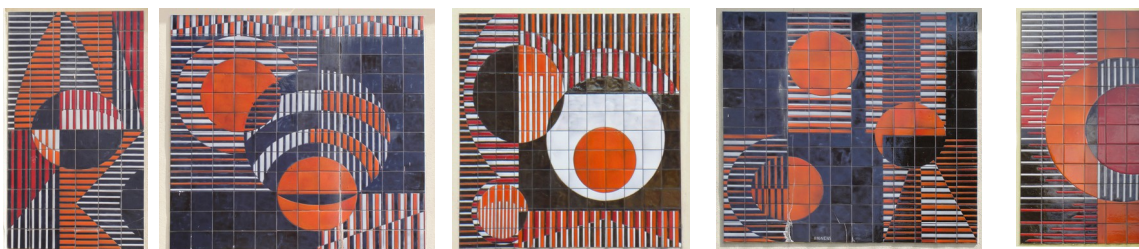
Source : <http://www.notrehistoire.ch/group/ecole-suisse-de-ceramique-chavannes-pres-renens/>

## 5 médaillons en mosaïque céramique

**Claude Bignens**

° 1935 à St-Loup Pombables (Suisse)

† 1991



**Localisation :** annexe de l'EESAB, [2 rue du Chatellier](#), visible de l'avenue Le Gorgeu

**Coordonnées GPS :** [48°24'28.5"N 4°30'39.3"W](#)

**Architecte :** MM. Mathon, Baillet et Le Lann, architectes pour le groupe scolaire

**Date de réalisation :**

**Date de réception :** 30 septembre 1971

**Description technique :** 5 médaillons en mosaïque de lave volcanique émaillée

**Démarche artistique :** le choix de la décoration témoigne de la volonté d'exprimer un décor extérieur. L'ensemble du groupe scolaire est de tonalité grise avec bandeaux de couleur claire et menuiserie gris ardoise. Il s'agit d'animer cet ensemble par 5 cartouches constitués de panneaux assez fortement colorés et disposés sur l'allège blanche formant bandeau de l'étage du bâtiment scolaire.

**L'artiste :** Claude Bignens est céramiste. Il a passé son enfance à Chavannes (Suisse) où son père était instituteur. Il a suivi le collège scientifique à Lausanne puis fait son apprentissage de céramiste à l'École suisse de céramique de Chavannes-près-Renens de 1953 à 1956. Il effectuera ensuite un perfectionnement dans cette école et réalisera la croix en céramique dans le Temple de Chavannes-Epenex. Il poursuivra sa carrière en France et réalisera une quinzaine d'œuvres pour des bâtiments scolaires et la Maison de la Culture de Brest \*.

Source : <http://www.notrehistoire.ch/group/ecole-suisse-de-ceramique-chavannes-pres-renens/>

\*Anciennement connu sous le nom de Palais des arts et de la culture, devenu le Quartz.

## La roue et la flèche

**Marcel Petit**

° 19 juin 1926, Gardanne

† 13 août 2009, Verrières-Le-Buisson



**Localisation :** [rue de Kergoat](#)

**Coordonnées GPS :** [48°23'59.8"N 4°30'18.2"W](#)

**Architecte :**

**Date de réalisation :** 1975

**Date de réception :**

**Description technique :** sculpture de pierre (ou de ciment) en 2 éléments pouvant évoquer un assemblage mécanique ou, plus largement, l'univers technologique.

**Démarche artistique :** l'équilibre des 2 éléments semble précaire et suggère le mouvement, accentué par la forme de flèche.

**L'artiste :** né à Gardanne où il passe sa jeunesse, il quitte la Provence à 20 ans pour suivre des études à la Sorbonne et se vouer au théâtre. La découverte des œuvres de Henry Moore à 25 ans sera le déclic qui le fera verser dans la sculpture abstraite. Tandis qu'il exerce comme enseignant dans un village de Corrèze il consacre ses loisirs à la sculpture.

A 35 ans, il s'installe à Paris où il crée ses premières œuvres abstraites significatives ; Il est influencé par les œuvres de Constantin Brâncuși. Il varie les matières, granit, marbre, basalte et serpentine mais aussi quelques fois, époxy, inox ou béton. Il participe activement aux salons Réalités Nouvelles et Jeune Sculpture dédiés au contemporain et à l'abstrait.

Son installation au début des années 70 à Verrières-Le-Buisson dans un vaste atelier lui permet de réaliser des œuvres aux volumes imposants et d'en mener plusieurs de front.

On trouve ses œuvres surtout en France et à Brest en particulier, mais aussi en Suède, en Egypte, en Chine ou en Israël.

Source : <http://www.mairie-verrieres-91.fr/ville/spip.php?article2602>

# Obélisque

**Michel Deverne**

° 8 août 1927

† 8 février 2012, Montmorency



**Localisation :** [6 avenue Le Gorgeu](#)

**Coordonnées GPS :** [48°23'59.6"N 4°29'52.8"W](#)

**Date de réalisation :** 1970

**Description technique :** assemblage de tiges en acier inoxydable suggérant un mouvement d'élévation hélico-spiralé.

## Démarche artistique :

Alliée de la concision et de la clarté, la sculpture de Deverne privilégie conjointement l'esprit de construction. En expansion constante, tantôt gouvernée par un mouvement ondulant à base de spirales ou de demi-cercles, tantôt par un mouvement étagé plus resserré, mais toujours très ordonné, elle conjugue la simplification de ses structures à la puissance retenue de ses enchaînements et de ses ruptures. Et ces structures, soit levées en colonnes torsadées, soit posées en relief comme une floraison d'anneaux, de s'animer progressivement en jouant des pleins et des creux, de l'ombre et de la lumière, [...]. La variété des ressources combinatoires de l'alphabet géométrique, manifestées par un aménagement spatial d'une grande finesse vibratoire, déploient ici, sans aucune rigidité, mais au contraire avec une légèreté aérée, leurs fastes austères. [...]

En outre, la répétition articulaire d'une forme identique, hélicoïdale, trapézoïdale ou rectangulaire, la juste appréciation des rapports et leur croissance irréductible, enrichissent cette impression d'élan hors limites.

Rien en effet n'y est clos, en suspens ou en arrêt, ni laissé au hasard, mais agencé patiemment à partir des antagonismes confrontés, bientôt fondus dans le respect des équilibres instaurés, avec une éloquence intérieure aussi rigoureuse qu'expérimentée.

Gérard Xuriguera, critique d'art (extrait)

Source : <http://bertrand-cayeux.com/?Biographie-Deverne>

**L'artiste :** Michel Deverne suit des études à l'École nationale des arts décoratifs et celle des beaux-arts de Paris et l'Académie Julian. Il réalise de nombreuses œuvres en métal, acier inoxydable ou Corten, mais aussi des mosaïques dont une immense à Paris-La Défense.

[...] Cet artiste, adepte d'un art doublement construit, c'est à dire d'une part venu d'une abstraction géométrique et, d'autre part, appliquant sa création à l'architecture, se sentait quelque peu en marge d'une production artistique contemporaine dont il pensait être à la fois éloigné et exclu.

Pourtant ses réalisations dans le domaine architectural ont vu le jour et lui survivent aujourd'hui. [...].

Source : <http://imago.blog.lemonde.fr/2012/02/11/hommage-a-michel-deverne/>

## Totem métallique

◦

†



**Localisation :** [6 avenue Le Gorgeu](#)

**Coordonnées GPS :** [48°23'58.3"N 4°29'52.2"W](#)

**Description technique :** stable en métal en forme de totem

**Démarche artistique :**

**L'artiste :** absence totale d'informations concernant cette œuvre et son auteur.

## Module

**Martine Kerbaol - Luttenbacher**

° 1945 en Bretagne

†



**Localisation** : école Lucie et Raymond Aubrac, [Rue de l'Artois](#)

**Coordonnées GPS** : [48°24'12.7"N 4°30'12.0"W](#)

**Architecte** : MM. Auffret et Goarant, architectes pour l'immeuble

**Date de réalisation** : 1976

**Date de réception** : 1977

**Description technique** : module en métal polychrome (rouille, bleu marine et blanc).  
Dimensions : diamètre 1,80 m, hauteur 1,20 m

**Démarche artistique** : initialement prévu pour être un mobile le module ne le sera finalement pas pour des raisons de sécurité.

**L'artiste** : diplômée de l'Ecole nationale supérieur des beaux-arts où elle étudie la sculpture monumentale dans les ateliers de Henri-Georges ADAM et Etienne Martin. Diplômée de l'Ecole des arts appliqués de Paris. Elle a reçu de nombreux prix et réalisé des sculptures monumentales pour des villes et des entreprises. Dans les années 70, elle s'installe en Bretagne.

Source : Wikipédia et <http://kerbaol.net/?-Biographie->

Aujourd'hui, elle travaille la sculpture et le moulage sur bronze, cire, terre et résine.

## Nord-West

Loïc Hervé

° 1947, Rennes

†



**Localisation :** médiathèque de Bellevue, [place Napoléon III](#) \*

**Coordonnées GPS :** [48°24'14.3"N 4°30'25.6"W](#)

**Date de réalisation :** 2002

**Date de réception :**

**Description technique :** claustra en cuivre et bronze oxydés et granit. L'œuvre de 5,76m x 3,40m est un patchwork de symboles marins (poissons, formes de vagues, points cardinaux). L'artiste signe son ouvrage en breton « LOEÍZ »

**Démarche artistique :** œuvre rattachée à la famille des réalisations en cuivre bronze et granit sous un vocable commun Nord-West illustrant la mer.

**L'artiste :** Il suit les Beaux-Arts et l'Académie Julian à Paris de 1964 à 1967 et puisera son inspiration au fil de dix années de voyage à travers le monde entre 1967 et 1977. Il est établi en France où il travaille à de nombreux projets.

Breton dans l'âme, grand voyageur issu de cette terre inspirée par la mer, il passe quelque temps en Afrique. Revenu à Rennes, il transporte ces images d'un ailleurs dans son travail de sculpteur... D'où peut-être l'idée de « Paysages transportés ». Paysages transportés et transportables, d'un lieu à l'autre, topographiquement, mais aussi de l'imaginaire au réel et du réel à l'onirique. Travaillant le marbre, le granit et le cuivre, dont il aime l'oxydation, il les mêle volontiers au bois ainsi qu'à des matériaux plus hétéroclites ou des objets de récupération. [...] Loïc Hervé nous transporte avec l'humour toujours profond d'un artiste qui tente de nous faire vivre « Le Poids des choses », titre d'une de ses séries, peut-être en hommage à Guillevic, [...] grand poète breton [...].

Extrait de la biographie faite par Lélia Mordoch

source : [www.articite.com](http://www.articite.com)

Il expose en Allemagne, au Luxembourg, à Paris et dans de très nombreuses villes bretonnes. Il a reçu le Premier Prix pour une œuvre en faïence de Quimper en 2005. Cette année-là, il exposa à Pont-Croix et à Cancale. On peut voir une autre de ces œuvres à Rennes (L'homme en marche).

## Hommage à Armand Robin

**Guy Denning**

° 1965, Bristol

†

**David Walker**

° 1976, Londres

†



**Localisation :** [rue de l'anse Saupin](#)

**Coordonnées GPS :** [48°23'48.9"N 4°30'46.2"W](#)

**Description technique :** graff réalisé dans le cadre de « Crimes of Minds »

**Démarche artistique :** peintre et dessinateur de portraits exprimant les sentiments et les états d'âmes de façon saisissante, Guy Denning a réalisé ce portrait d'Armand Robin sur le territoire de Bellevue tandis qu'une vingtaine d'autres œuvres venaient illuminer d'autres murs dans toute la ville. David Walker est venu ensuite peindre Charles Baudelaire en vis-à-vis en respectant l'unité de l'œuvre. Armand Robin, polyglotte, fut traducteur de nombreuses œuvres, notamment d'Edgar Poe, dont *The raven* suggéré ici par la présence du corbeau.

En 2011 et 2012, sous l'impulsion de l'association Sugar Rush, de ses partenaires et de la ville, une cinquantaine d'artistes ont été invités, les uns à s'exprimer sur les murs de Brest -et ainsi créer une sorte de galerie d'art urbain contemporain en milieu ouvert-, les autres à photographier, filmer et mettre en musique la genèse de ces peintures. Un livre et une vidéo retracent cet événement nommé « Crimes of Minds ».

**L'artiste :** Guy Denning est né en 1965 à Bristol et a commencé à peindre à l'huile à l'âge de 11 ans. On lui a refusé à maintes reprises, l'inscription aux Ecoles des Beaux-Arts dans le courant des années 80, aussi a-t-il appris des aspects techniques de la peinture à travers ses rencontres et ses conversations avec des peintres plus âgés que lui, dont il a croisé le chemin dans le Somerset. De plus il a étudié l'histoire de l'art et il a obtenu un diplôme de The Open University. Il a eu des professions diverses à partir de l'âge de vingt ans, pour subvenir aux besoins de sa famille, tout en continuant la peinture. En 2007, il s'est installé en France, en Bretagne où il se consacre entièrement à la peinture.

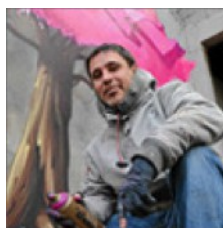
Sources : <http://www.crimesofminds.com/version-fran%C3%A7aise/artistes/guy-denning-uk/>

<http://www.crimesofminds.com/dossier-de-presse/>

## Hommage à Mandela

Yann Metivier dit PakOne

° 06/08/1974



**Localisation :** [porte de l'Arrière-garde](#), secteur 120 de la carte IRIS de l'INSEE

**Coordonnées GPS :** [48°23'44.1"N 4°30'33.6"W](#)

**Date de réalisation :** 2013

**Date de réception :** 9 décembre 2013

**Description technique :** fresque figurative en hommage à Nelson Mandela peinte sur un mur partiellement démolì, un ancien vestige du terrain militaire de la Marine Nationale, à l'entrée de l'arsenal militaire (porte de l'arrière garde) sur les bords de la Penfeld. Graff réalisé à partir d'un simple cliché que l'artiste a reproduit à la bombe sur ce mur de 4 x 5 mètres.

**Démarche artistique :** graff réaliste en l'honneur du regretté ambassadeur de la liberté, président de l'Afrique du sud et prix Nobel de la paix Nelson Mandela. Posé sur une dalle de béton, le mur a des allures de stèle. Une imperfection du mur permet au poing levé de « Madiba » de s'élever plus haut et donne de la force au mouvement. Mandela y est représenté en militant, sur la droite du mur, une phrase de l'ancien chef d'État : **« Il est l'heure pour les futures générations de poursuivre notre combat contre l'injustice sociale et pour les droits de l'humanité. C'est entre vos mains »**, nous rappelle son combat et nous invite à le poursuivre.

Le choix de ce bout de mur correspondait parfaitement à l'idée que se fait l'artiste de son modèle : « il reste debout alors que tout est détruit autour de lui ».

**L'artiste :** artiste bien connu des brestois, membre du **crew C29**. Originaire de la capitale finistérienne, il a fait partie de l'aventure « **Crimes of Minds** ». Il œuvre depuis de nombreuses années pour embellir sa ville par la couleur de ses bombes. PakOne est un graffeur qui utilise une palette de styles très élargie. De la calligraphie stylée au réalisme onirique, en passant par le graff réaliste, il est l'un des ambassadeurs du Graffiti Art, loin des stéréotypes du vandalisme généralement associés à cette forme artistique.

On retrouve ses œuvres à Brest et sa région, Paris ou Berlin.

## Blast in Brest

Gwendal Huet alias Wen2

o



**Localisation :** [porte de l'Arrière-garde](#), secteur 120 de la carte IRIS de l'INSEE

**Coordonnées GPS :** [48°23'44.1"N 4°30'33.6"W](#)

**Date de réalisation :** 2013

**Date de réception :** 04/12/2013

**Description technique :** fresque futuriste réalisée dans le cadre du documentaire « Blast in Brest ». Graff réalisé à main levée par l'artiste à la bombe sur ce mur de 4 x 5 mètres.

**Démarche artistique :** graff dans le cadre du documentaire « blast in Brest » réalisé par KES en 2013 relatant l'histoire du graff Brestois de 1983 à 2013. L'œuvre de l'artiste représentant un « flying immeuble » fait un parallèle avec les destructions de la guerre dues au bombardement de Brest en 1943.

Le choix de ce bout de mur correspondait parfaitement à son inspiration qui lui vient directement de son environnement proche et familier : Brest, le port de commerce, l'industrialisation excessive, la consommation de masse laissant place aux usines, entrepôts et habitations désaffectés, aux reliquats des temps passés, aux constructions bétonnées sur une ville détruite, une métropole en perpétuel chantier...

**L'artiste :** artiste bien connu des brestoïses, membre du **crew C29**, il a fait partie de l'aventure « **Crimes of Minds** » (**épisode 6**). WEN2, graphiste, artiste-peintre, graffeur visionnaire d'un monde futuriste underground, touche à tout de la scène d'arts urbains sur Brest et sa région.

Il œuvre depuis de nombreuses années pour embellir sa ville par la couleur de ses bombes. Gravitant entre différents supports et matières, WEN2 parvient à nous plonger dans un univers poétique, une *trashitude* esthétique de fin de monde très particulier...

Ses thèmes de prédilection sont la ville, l'urbanisation, le recyclage, la surconsommation, l'industrialisation...

On retrouve ses œuvres à Brest et sa région, Paris, Détroit et Baltimore, Varsovie, Nantes.

Site internet de l'artiste : <http://wenone.over-blog.com/>

## La Penfeld au temps de la marine en bois

**Nazeem Mouinoudine**

° 1972 à Nha Trang (Vietnam)

†



**Localisation** : [rives de Penfeld](#), Bellevue. Sur les murs de l'abri situé non loin du pont de la Villeneuve (Goyen).

**Coordonnées GPS** : [48°24'16.0"N 4°31'20.5"W](#)

**Date de réalisation** : vers 1990

**Date de réception** :

**Description technique** : fresque à fibre historique, réalisée à partir de photos d'archives. Elle représente les rives de la Penfeld au début des travaux de l'Île Factice réalisés entre 1805 et 1818).

**Démarche artistique** : fresque à thème imposé, elle révèle plus le savoir-faire déjà affirmé du peintre que son style généralement plus proche de la calligraphie abstraite.

**L'artiste** : graffeur professionnel, Nazeem est un ancien élève du collège de Kerhallet à Brest-Bellevue. De père indien et de mère vietnamienne, il s'imprègne de toute l'iconographie issue de ce mélange de cultures musulmane et bouddhiste. En découle une création très variée, enrichie de culture picturale occidentale, et particulièrement de graffiti art, ou il évolue au sein des groupes BZH, West Writterz, So Graffix et D1 (Diwan).

Depuis 2000, Nazeem est installé en tant qu'artiste indépendant à Brest, répondant aux commandes diverses de décors et fresques de grandes dimensions, trompe l'œil et autres.

Depuis 1992, l'artiste développe sur toile son style calligraphique basé sur la gestuelle.

<http://lagaleriedenazeem.free.fr>

Plus de 300 toiles exposées. Il a réalisé divers travaux sur Brest et sa région et anime des stages de graff auprès des jeunes.

## Sculptures sur billots de bois

collectif



**Localisation :** annexe de l'EESAB, [2 rue du Chatellier](#), visible de l'avenue Le Gorgeu

**Coordonnées GPS :** [48°24'28.5"N 4°30'39.3"W](#)

**Date de réalisation :** 2014

**Date de réception :**

**Description technique :** sculptures sur bûches de bois. Œuvre collective dirigée par Pascal Rivet.

**Démarche artistique :** pas d'information

**L'artiste :** Pascal Rivet est diplômé de l'école supérieure d'art de Quimper. Il observe les activités et les productions humaines qui nous entourent au quotidien ((les médias, les sports, le monde du travail). Il les traduit en dessins pyrogravés, broderies, peintures mais surtout en reproduisant en vraie grandeur des objets familiers (machines agricoles...) en sculptures et assemblages de pièces de bois assez semblable à une marqueterie en volume. Il enseigne à l'EESAB (École européenne supérieure d'art de Bretagne).

## Le village arc-en-ciel d'Hundertwasser

collectif d'enfants

Anne-Laure, Pierrick, Celia, Rudy, Jérémie,  
Amandine, Diane, Stéphanie, Aurore, Elisabeth  
(?), Kevin, Ludivine, Do... ? et Dina



**Localisation :** IME Jean Perrin, [rue Borgnis-Desbordes](#)

**Coordonnées GPS :** [48°23'58.0"N 4°30'49.9"W](#)

**Date de réalisation :** 12 septembre 2006

**Date de réception :**

**Description technique :** peinture sur bois contreplaqué, éléments décorés cloués et divers autres matériaux.

**Démarche artistique :** à la manière de et en hommage à Friedensreich Hundertwasser. Cet artiste autrichien est né à Vienne sous le nom de Friedrich Stowasser le 15 décembre 1928. Il est décédé à bord du Queen Elizabeth II le 19 février 2000. Il a développé une peinture très colorée de motifs symboliques, abstraits ou figuratifs naïfs inspirée notamment par le thème de la ville.

**L'artiste :** œuvre collective d'enfants dirigés par l'école des beaux-arts (?).

## Brest (pont de Recouvrance)



### Pierre Péron

° 5 octobre 1905, Brest

† 27 mars 1988, Brest

**Localisation :** [mairie de quartier](#) de Bellevue - Salle des mariages \*

**Coordonnées GPS :** [48°24'17.6"N 4°30'26.9"W](#)

**Date de réalisation :** 1971

**Date de réception :**

**Description technique :** peinture sur bois

**Démarche artistique :** une vision de Brest et du Pont de Recouvrance.

L'unité de l'œuvre de Pierre Péron réside dans sa recherche incessante à illustrer sa Bretagne champêtre et maritime et particulièrement Brest d'avant comme d'après guerre.

**L'artiste :** Pierre Péron suit l'école des beaux-arts de Brest puis celle des beaux-arts de Nantes. Il est nommé professeur de dessin à Paris en 1933. Il rejoint en 1935 le mouvement artistique bretonnant Seiz Breur, précurseur de l'art « celto-breton » moderne.

En 1936, il est l'un des créateurs de la ligne artistique des bijoux Kelt.

Au retour de sa captivité (1942), il est nommé peintre agréé du département de la Marine en 1942, puis peintre titulaire de la Marine (1960). Il est nommé conservateur du musée de la Marine de Brest en 1972.

## Brest vers 1865



### Pierre Péron

° 5 octobre 1905, Brest

† 27 mars 1988, Brest

**Localisation :** [mairie de quartier](#) de Bellevue - Salle des mariages \*

**Coordonnées GPS :** [48°24'17.6"N 4°30'26.9"W](#)

**Date de réalisation :** 1971

**Date de réception :**

**Description technique :** fresque murale

**Démarche artistique :** une vision du port militaire de Brest vers 1865

L'unité de l'œuvre de Pierre Péron réside dans sa recherche incessante à illustrer sa Bretagne champêtre et maritime et particulièrement Brest d'avant comme d'après guerre.

**L'artiste :** Pierre Péron suit l'école des beaux-arts de Brest puis celle des beaux-arts de Nantes. Il est nommé professeur de dessin à Paris en 1933. Il rejoint en 1935 le mouvement artistique bretonnant Seiz Breur, précurseur de l'art « celto-breton » moderne.

En 1936, il est l'un des créateurs de la ligne artistique des bijoux Kelt.

Au retour de sa captivité (1942), il est nommé peintre agréé du département de la Marine en 1942, puis peintre titulaire de la Marine (1960). Il est nommé conservateur du musée de la Marine de Brest en 1972.

## Église Notre Dame du Bouguen

Hervé Péron et Alexandre Weisbein

◦

†



**Localisation :** [place des Fusillés](#)

**Coordonnées GPS :** [48°24'09.9"N 4°30'17.8"W](#)

**Architecte :** Hervé Péron, Alexandre Weisbein (et Jean-Pierre Hueber ?)

**Date de réalisation :** 1968

**Date de réception :** 18 mai 1969

**Description technique :** construction en béton édifée sur pilotis en raison du sous-sol très aquifère.

**Démarche artistique :** lignes tendues obliques et verticales formant des triangles quel que soit l'angle sous lequel on regarde l'édifice. Intérieur ménageant beaucoup d'espace et laissant le regard porter au plus loin et au plus haut.

**L'artiste :** peu d'informations sur les architectes, rien sur l'œuvre. Le projet du cabinet d'architectes Péron-Weisbein avait également été retenu pour la construction de l'église Saint-Louis de Brest vers 1950.

## Chemin de croix

**André Mériel-Bussy**

° 11 janvier 1902, Fougères

† 29 octobre 1984, Ploudalmézeau



**Localisation** : [église N. D. du Bouguen](#) \*

**Coordonnées GPS** : [48°24'09.9"N 4°30'17.8"W](#)

**Date de réalisation** : 1949

**Date de réception** :

**Description technique** : le chemin de croix est composé de 14 tableaux en bois peints, de style cubiste figuratif. Chaque tableau n'a pas été signé, l'auteur souhaitant inscrire le nom des personnes qui avaient participé à ce projet sur le 14e tableau.

Une restauration récente a été réalisée par Jean VOURC'H, Jean LE BARS, Claude MARY.

**Démarche artistique** : chemin de croix.

**L'artiste** : Il fut élève des beaux-arts de Rennes et Paris. Il a orné des édifices publics, religieux, civils et a reçu le Prix Chenavard en 1926 ainsi que la Médaille d'Or des Arts Français en 1939. Il réalise des œuvres fréquemment d'inspiration religieuse.

# L'exode, le retour, le travail dans la paix

**Jim Sévellec**

° 21 janvier 1897, Camaret

† 21 mai 1971, Brest



**Localisation :** [église N. D. du Bouguen](#) \*

**Coordonnées GPS :** [48°24'09.9"N 4°30'17.8"W](#)

**Date de réalisation :** 1946

**Date de réception :**

**Description technique :** triptyque peint sur toiles, montées sur cadres bois.

**Démarche artistique :** ce triptyque fait un parallèle entre l'exode et la fuite des Brestois, le retour après la guerre, la reconstruction. Sa forme épouse un mur de pignon de baraque. On y remarque également des signes bretons que l'on retrouve dans certains costumes.

**L'artiste :** Eugène Sévellec passe son enfance à Camaret où il s'applique à croquer la vie du port. Saint-Pol-Roux qui s'est établi à Camaret, l'incite à partir à Paris suivre une formation auprès du peintre et lithographe breton Désiré-Lucas. Outre la peinture, il exercera comme céramiste à la faïencerie Henriot à Quimper. Il sera nommé peintre de la Marine en 1936.

## Christ en kersantite



**Localisation :** [église N. D. du Bouguen](#) \*

**Coordonnées GPS :** [48°24'09.9"N 4°30'17.8"W](#)

**Description technique :** sculpture en pierre de Kersanton pouvant provenir d'un ensemble de Kerseis à Guilers

Retrouvée à la mairie de Bellevue, remise à l'église Saint Yves à Quizac par le maire adjoint de Bellevue. Depuis la fermeture de cette dernière, la statue se trouve maintenant à l'église N-D du Bouguen.

**Démarche artistique :**

**L'artiste :** aucun éléments concernant l'œuvre et l'auteur.

## Église Saint-Yves

**Claude Petton**

° 1934, Landerneau

† 2003



**Localisation :** [rue de Gascogne](#), Quizac

**Coordonnées GPS :** [48°24'20.2"N 4°31'03.6"W](#)

**Architecte :** Claude Petton

**Date de réalisation :** 1967

**Date de réception :**

**Description technique :** Architecture en béton, bois et verre.

**Démarche artistique :** les constructions de Claude Petton allient le béton, la pierre, le bois et le verre et recherchent une intégration dans la nature environnante jusqu'à s'y enfouir, refusant la domination de l'angle droit . Dans le projet initial de l'église St-Yves, la construction est basse, comme tapie au milieu d'une nature arborée plutôt verticale.

**L'artiste :** Claude Petton, architecte brestois, a réalisé plusieurs maisons au design avant-gardiste, inspirées du concept de Frank Lloyd Wright, maître américain de « l'architecture organique » enchevêtrant la nature et la construction. Il a réalisé l'immeuble de la CCI de Brest, le club nautique de Brignogan et le centre de voile de Moulin-Mer à Logonna-Daoulas, la piscine de Landerneau. Il est le concepteur d'un projet visionnaire de pont habité sur la rade de Brest présenté lors de son diplôme en 1966.

## Les transports collectifs brestois



Collectif

**Localisation :** [1 rue Pierre Trépos](#), visible de l'avenue Le Gorgeu

**Coordonnées GPS :** [48°24'13.8"N4°30'19.1"W](#)

**Date de réalisation :** 2012

**Date de réception :** 6 octobre 2012 (inauguration)

**Description technique :** graff sur mur, peinture en aérosol.

**Démarche artistique :** évocation du transport collectif hier et aujourd'hui à Brest.

**L'artiste :** 3 jeunes graffeurs dirigés par Nazeem dans le cadre du festival Mix'Arts 2012.

## Monts d'Arrée



collectif : Malika, Magali, Soraya, Mathias et Nicolas

**Localisation** : maison de quartier, [rue du Quercy](#)

**Coordonnées GPS** : [48°24'20.7"N 4°30'34.5"W](#)

**Date de réalisation** : 2014

**Date de réception** : 14 juin 2014

**Description technique** : graff sur mur, peinture en aérosol.

**Démarche artistique** : sur le thème des Monts d'Arrée, cinq jeunes ont réalisé une grande fresque sur toute la longueur de l'un des murs extérieurs de la maison de quartier. Ils se sont inspirés de personnages de la série Percevan de Philippe Luguy, l'un des auteurs de bande dessinée invités durant le festival Mix'Arts. Cette fresque a été inaugurée officiellement le 14 juin, en présence de Philippe Luguy qui, très ému et impressionné par le travail des jeunes, a souhaité remettre à chacun d'eux un album de Percevan dédié.

**L'artiste** : cinq jeunes de la maison de quartier, avec l'appui des graphistes Nazeem et Shire ont réalisé cette fresque dans le cadre du festival Mix'Arts 2014.

## 2 fresques sauvages

FHS, M60 ?



**Localisation :** [rue de Vannes](#)

**Coordonnées GPS :** [48°24'31.6"N 4°30'48.5"W](#)

**Date de réalisation :** 2012

**Date de réception :**

**Description technique :** graff sur mur, peinture en aérosol.

**Démarche artistique :** fresque sauvage représentant des dauphins

**L'artiste :** pas d'informations concernant l'auteur.

## Chapelle Saint Guénoé



**Localisation :** [rives de Penfeld](#)

**Coordonnées GPS :** 48°24'27.8"N 4°31'26.8"W

**Date de réalisation :**

**Description technique :** ruines de la chapelle construite au ? Siècle.

**Démarche artistique :** lieu de dévotion.

## Flammes



**Localisation :** [Ile Factice](#) – Penfeld (pignon menuiserie), Bellevue

**Coordonnées GPS :** 48°24'05.3"N 4°31'05.6"W

**Date de réalisation :**

**Description technique :** bardage en ardoises de 3 couleurs habillant le pignon de l'ancienne menuiserie de l'Île Factice.

**Démarche artistique :** le bardage en ardoises de couleurs beige, ocre et rouge imite des flammes.

**L'artiste :** pas d'informations concernant l'auteur.

## Porte Castelnaud



**Localisation :** [rue de Lille](#)

**Coordonnées GPS :** [48°23'50.4"N 4°29'49.8"W](#)

**Description technique :** cette porte est le vestige des fortifications du Bouguen construites pour renforcer l'appareil de défense du port de la Penfeld conçu par Vauban. Les fortifications ont été fortement nivelées au moment du relogement des Brestois en baraques suite à la destruction de Brest puis totalement rasées par la suite. Seule l'arche de la porte a été sauvée in extremis, démontée et reconstruite près de la rue de Lille, les terrains du Bouguen ayant été affectés à l'ensemble universitaire en devenir.

**Démarche artistique :**

## Stèle Chateaubriand



**Localisation :** [rue de l'anse Saupin](#) , en bord de Penfeld

**Coordonnées GPS :** 48°23'47.7"N 4°30'42.9"W

**Date de réalisation :** 1986

**Date de réception :** 20 mai 1986

**Description technique :** stèle en granit brut de Combourg, gravée.

**Démarche artistique :** stèle commémorative évoquant la fréquentation des rives de Penfeld par Chateaubriand alors adolescent en 1783. Chateaubriand passa son enfance à Combourg.

**L'artiste :** pas d'informations concernant l'auteur.

## Localisation des œuvres et ouvrages sur le territoire de Bellevue

